

Lindenstraße - Hasenhof Waldenbuch

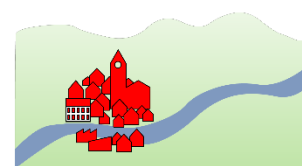
Relevanzprüfung zum Artenschutz



Auftraggeber: **Stadt Waldenbuch**

Marktplatz 1
71111 Waldenbuch

Auftragnehmer: **StadtLandFluss**
Plochinger Straße 14/3
72622 Nürtingen



StadtLandFluss

In Zusammenarbeit mit: **Stauss & Turni**
Gutachterbüro für faunistische Untersuchungen
Vor dem Kreuzberg 28
72070 Tübingen



Bearbeitung: Dr. Michael Stauss (Stauss & Turni)
Dipl.-Geogr. Anja Gentner (StadtLandFluss)

Datum: 13.01.2020, ergänzt am 16.11.2021

Inhalt

1	ANLASS UND AUFGABENSTELLUNG	3
2	RECHTLICHE GRUNDLAGEN	3
3	METHODIK.....	5
4	UNTERSUCHUNGSGEBIET.....	6
5	ABSCHICHTUNG RELEVANTER ARTEN	7
6	RELEVANTE ARTEN(GRUPPEN).....	11
6.1	VÖGEL	11
6.1.1	Artenspektrum.....	11
6.1.2	Artenschutzrechtliche Bewertung	12
6.1.3	Maßnahmen.....	14
7	FAZIT	14
8	LITERATURVERZEICHNIS	15

1 Anlass und Aufgabenstellung

Die Stadt Waldenbuch plant im Bereich der Lindenstraße im Ortsteil Hasenhof die Aufstellung eines Bebauungsplans zur Wohnbebauung.

Um ausschließen zu können, dass durch das geplante Vorhaben sowohl streng geschützte als auch besonders geschützte Arten beeinträchtigt werden, ist die Betroffenheit dieser Arten durch eine artenschutzrechtliche Relevanzprüfung abzuklären. Durch eine projektspezifische Abschichtung des zu prüfenden Artenspektrums müssen diejenigen Arten einer saP nicht unterzogen werden, für die eine verbotstatbeständige Betroffenheit durch das Vorhaben mit hinreichender Sicherheit ausgeschlossen werden kann. Deshalb wird in einem ersten Schritt die Relevanz ermittelt. Die Relevanzprüfung kann mit Hilfe von Datenrecherchen oder/und durch eine Vorbegehung zur Ermittlung geeigneter Lebensraumbedingungen erfolgen. Hierdurch werden die Arten identifiziert, die vom Vorhaben tatsächlich betroffen sein können. Für den Fall der Relevanz erfolgt dann im zweiten Schritt die spezielle artenschutzrechtliche Prüfung.

2 Rechtliche Grundlagen

Europarechtlich ist der Artenschutz in den Artikeln 12, 13 und 16 der Richtlinie 92/43/EWG des Rates zur Erhaltung der natürlichen Lebensräume sowie der wild lebenden Tiere und Pflanzen vom 21.05.1992 (FFH-Richtlinie) sowie in den Artikeln 5 bis 7 und 9 der Richtlinie 79/409/EWG des Rates über die Erhaltung der wild lebenden Vogelarten vom 02.04.1979 (Vogelschutzrichtlinie) verankert. Im nationalen deutschen Naturschutzrecht ist der Artenschutz in den Bestimmungen der §§ 44 und 45 BNatSchG enthalten. Entsprechend § 44 Abs. 5 Satz 5 BNatSchG gelten die artenschutzrechtlichen Verbote bei nach § 15 Abs. 1 unvermeidbare Beeinträchtigungen durch Eingriffe in Natur und Landschaft, die nach § 17 Abs. 1 oder Abs. 3 zugelassen oder von einer Behörde durchgeführt werden, sowie für Vorhaben im Sinne des § 18 Abs. 2 Satz 1 nur für die in Anhang IV der FFH-Richtlinie aufgeführte Tier- und Pflanzenarten sowie für die Europäischen Vogelarten (europarechtlich geschützte Arten).

Im Rahmen der artenschutzrechtlichen Prüfung wird für diese relevanten Arten untersucht, ob nachfolgende Verbotstatbestände des § 44 Abs. 1 BNatSchG erfüllt sind. Es ist verboten,

1. wild lebenden Tieren der besonders geschützten Arten nachzustellen, sie zu fangen, zu verletzen oder zu töten oder ihre Entwicklungsformen aus der Natur zu entnehmen, zu beschädigen oder zu zerstören,

2. wild lebende Tiere der streng geschützten Arten und der europäischen Vogelarten während der Fortpflanzungs-, Aufzucht-, Mauser-, Überwinterungs- und Wanderungszeiten erheblich zu stören; eine erhebliche Störung liegt vor, wenn sich durch die Störung der Erhaltungszustand der lokalen Population einer Art verschlechtert,

3. Fortpflanzungs- oder Ruhestätten der wild lebenden Tiere der besonders geschützten Arten aus der Natur zu entnehmen, zu beschädigen oder zu zerstören.

Artenschutzrechtliche Prüfung bei Vorhaben nach § 44 Abs. 1 und 5 BNatSchG

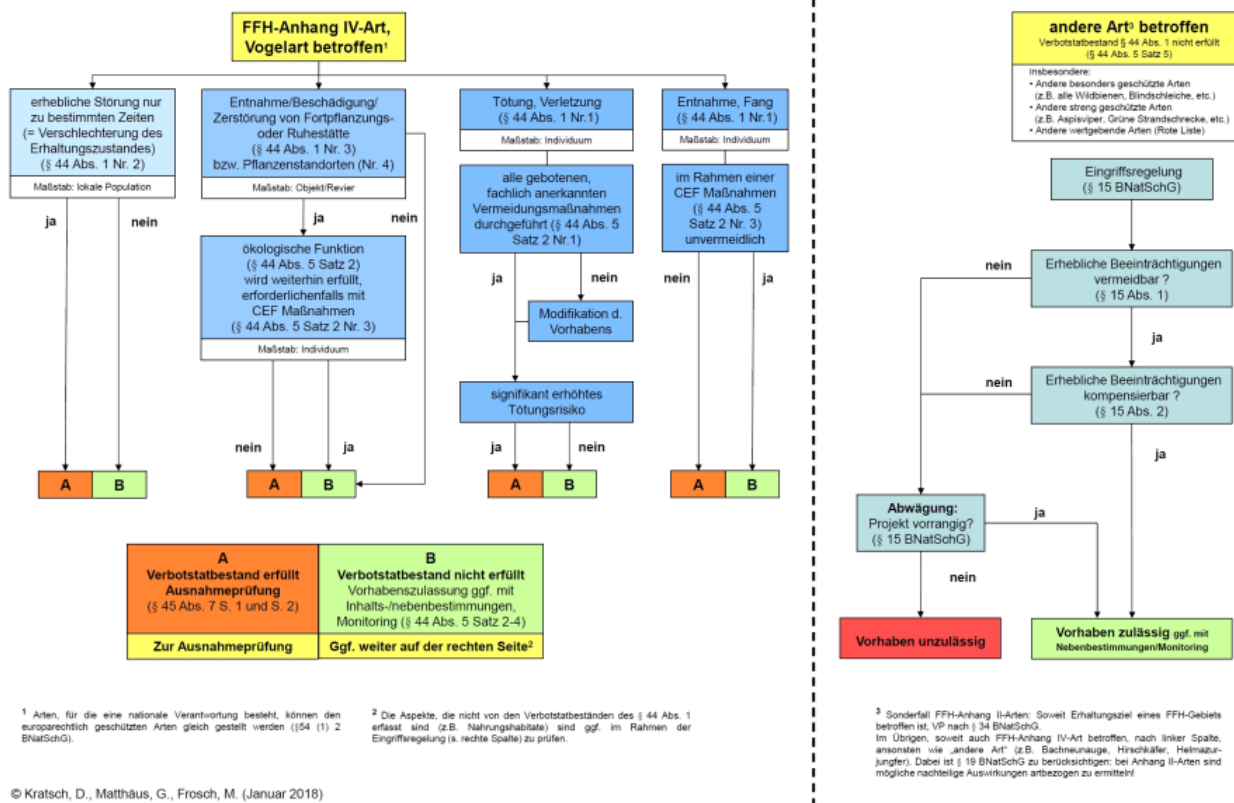


Abb.1: Ablaufschema einer artenschutzrechtlichen Prüfung (KRATSCH ET AL. 2018)

In den Bestimmungen des § 44 Abs. 5 BNatSchG sind verschiedene Einschränkungen hinsichtlich der Verbotstatbestände enthalten. Danach liegt ein Verstoß gegen das Tötungs- und Verletzungsverbot nach § 44 Abs. 1 Nr. 1 nicht vor, wenn die Beeinträchtigung durch den Eingriff oder das Vorhaben das Tötungs- und Verletzungsrisiko für die Exemplare der betroffenen Arten nicht signifikant erhöht und diese Beeinträchtigung bei Anwendung der gebotenen, fachlich anerkannten Schutzmaßnahmen nicht vermieden werden kann. Gegen das Verbot des Nachstellens und Fangens wild lebender Tiere und der Entnahme, Beschädigung oder Zerstörung ihrer Entwicklungsformen nach § 44 Abs. 1 Nr. 1 liegt kein Verstoß vor, wenn die Tiere oder ihre Entwicklungsformen im Rahmen einer erforderlichen Maßnahme, die auf den Schutz der Tiere vor Tötung oder Verletzung oder ihrer Entwicklungsformen vor Entnahme, Beschädigung oder Zerstörung und die Erhaltung der ökologischen Funktion der Fortpflanzungs- oder Ruhestätten im räumlichen Zusammenhang gerichtet ist, beeinträchtigt werden und diese Beeinträchtigungen unvermeidbar sind. Sofern die ökologische Funktion der von dem Eingriff oder Vorhaben betroffenen Fortpflanzungs- und Ruhestätten im räumlichen Zusammenhang weiterhin erfüllt wird, liegt zudem kein Verstoß gegen § 44 Abs. 1 Nr. 3 vor.

Zur Sicherung der ökologischen Funktion können auch vorgezogene Ausgleichsmaßnahmen (CEF-Maßnahmen) durchgeführt werden. Werden Verbotstatbestände nach § 44 BNatSchG erfüllt, so kann das Vorhaben bei Erfüllung bestimmter Ausnahmevoraussetzungen (§ 45 Abs. 7 BNatSchG) unter Umständen dennoch zugelassen werden.

Einige zentrale Begriffe des BNatSchG sind vom Gesetzgeber nicht abschließend definiert worden, so dass eine fachliche Interpretation und Definition der fraglichen Begrifflichkeiten zur Bewertung der rechtlichen Konsequenzen erforderlich wird. Die Verwendung dieser Begrifflichkeiten im vorliegenden Fachgutachten orientiert sich an den in der Fachliteratur vorgeschlagenen und diskutierten Definitionen (z. B. GUIDANCE DOCUMENT 2007, Kiel 2007, LANA 2009).

3 Methodik

Die Relevanzprüfung erfolgt durch Datenrecherchen (Publikationen, Datenbanken der LUBW) und durch eine Geländebegehung zur Ermittlung der Habitatpotenziale für die relevanten Arten/Artengruppen. Durch die Habitatpotenzialanalyse wird eine Voreinschätzung der Lebensraumbedingungen und des zu erwartenden Artenspektrums getroffen. Hierbei wird insbesondere eine Einschätzung hinsichtlich des Vorkommens besonders oder streng geschützter Arten vorgenommen. Abschließend wird das artenschutzrechtliche Konfliktpotenzial hinsichtlich der Verbotstatbestände des § 44 BNatSchG ermittelt, um daraus die planerischen Konsequenzen und das weitere Vorgehen ableiten zu können. Für die nach der Relevanzprüfung verbleibenden relevanten Arten sind weitere Prüfschritte im Rahmen einer speziellen artenschutzrechtlichen Prüfung erforderlich.

Für die Ermittlung der vorhandenen Habitatstrukturen wurde eine Geländebegehung am 21.10.2019 durchgeführt. Für die Bewertung wurden die Kriterien Gefährdung, Schutzstatus und Seltenheit der Tierarten herangezogen. Als wertgebend wurden alle in den Roten Listen aufgeführten Arten betrachtet, ferner nach BNatSchG streng geschützte Arten, regional seltene Arten sowie Arten des Anhangs IV der FFH-Richtlinie und Vogelarten des Anhangs I der EU-Vogelschutzrichtlinie. Zur Beschreibung des Gefährdungsstatus der untersuchten Tierarten wurden folgende Rote Listen verwendet:

	Baden-Württemberg	Deutschland
Vögel	BAUER et al. (2016)	GRÜNEBERG et al. (2015)
Säugetiere	BRAUN & DIETERLEN (2003)	HAUPT et al. (2009)
Schmetterlinge	EBERT et al. (2008)	BINOT-HAFKE et al. (2011)
Reptilien	LAUFER (1999)	HAUPT et al. (2009)
Amphibien	LAUFER (1999)	HAUPT et al. (2009)
Libellen	HUNGER & SCHIEL (2006)	GÜNTHER et al. (2005) BINOT et al. (1998)
Schnecken und Muscheln	ARBEITSGRUPPE MOLLUSKEN BW (2008)	BINOT-HAFKE et al. (2011)
Totholzkäfer	BENSE (2002)	BINOT et al. (1998)
Pflanzen	BREUNIG (1999)	METZING et al. (2018)

Den verwendeten Roten Listen, Richtlinien und Schutzkonzepten liegen die folgenden Einstufungen zugrunde:

1	Vom Aussterben bedroht	R	Art mit geographischer Restriktion
2	Stark gefährdet	D/G	Daten defizitär, Gefährdung anzunehmen
3	Gefährdet	?	Gefährdungsstatus unklar
V	Vorwarnliste/potenziell gefährdet	i	gefährdete wandernde Art

4 Untersuchungsgebiet

Das Flurstück 6652 im Ortsteil Hasenhof soll einer Wohnbaunutzung zugeführt werden. Damit ist eine Abrundung des Ortsrandes verbunden (vgl. Abb. 2). Aktuell wird die Fläche von einer Wiese eingenommen, die ursprünglich mit Obstbäumen bestanden war. Zum Zeitpunkt der Begehung waren diese bereits gerodet (insgesamt 4 Stück). Anhand eines verbliebenen Exemplars, des Luftbilds sowie der noch vorhandenen Baumstümpfe lassen sich ein mittleres Bestandsalter und eine eher geringe Größe ableiten. Baumhöhlen waren vermutlich höchstens in geringem Umfang vorhanden, sind aber nicht mit letzter Sicherheit auszuschließen. Die Wiese selbst ist als Fettwiese mittlerer Standorte einzustufen. Am Südwestrand befindet sich eine kleine geschotterte Parkplatzfläche mit randlichen Ruderalstrukturen und Zierpflanzen (vgl. Abb. 3).



Abb.2: Lage des Planungsgebietes (Grundlage: LUBW KARTENDIENST)



Abb.3: Fotodokumentation (Aufnahmedatum 21.10.2019)

5 Abschichtung relevanter Arten

Anhand der festgestellten Habitatstrukturen und der bekannten Verbreitungsareale erfolgt unter Berücksichtigung der projektspezifischen Wirkfaktoren und der geplanten Vermeidungs- und Minimierungsmaßnahmen eine gestufte Abschichtung der in Baden-Württemberg vorkommenden europarechtlich geschützten Arten nach Anhang IV der FFH-Richtlinie und Art. 1 der EU-Vogelschutzrichtlinie (vgl. Tab. 1).

Die Nichtrelevanz einer Art begründet sich entweder durch die Lage des Vorhabenswirkraums außerhalb des bekannten Verbreitungsgebiets der Art (A), durch eine fehlende Habitateignung innerhalb des Vorhabenwirkraums (H) oder durch eine projektspezifisch so geringe Betroffenheit (B), dass mit hinreichender Sicherheit davon ausgegangen werden kann, dass keine Verbotstatbestände erfüllt werden können. Das jeweilige Abschichtungskriterium ist in der nachfolgenden Tabelle artspezifisch angegeben. Die nicht abgeschichteten Arten, für die sich ein Vorkommen im Vorhabenswirkraum und eine projektbezogene Betroffenheit nicht ausschließen lassen, bilden die artenschutzrechtlich prüfrelevanten Arten (P).

Tab. 1: Abschichtungstabelle – In Baden-Württemberg vorkommende Arten nach Anhang IV der FFH-Richtlinie und europäische Vogelarten (Art. 1 der EU-Vogelschutzrichtlinie)

Vögel				
P	Art bzw. Artengruppe	A/H	B	Bemerkung
(X)	Brutvögel			vgl. Kap. 6.1
	Rastvögel	X		kein Habitatpotenzial
	Zugvögel	X		
	Wintergäste	X		
Säugetiere				
P	Art bzw. Artengruppe	A/H	B	Bemerkung
	Biber <i>Castor fiber</i>	X		
	Feldhamster <i>Cricetus cricetus</i>	X		
	Haselmaus <i>Muscardinus avellanarius</i>	X		
	Luchs <i>Lynx lynx</i>	X		
	Wildkatze <i>Felis silvestris</i>	X		
	Wolf <i>Canis lupus</i>	X		
	Artengruppe „Fledermäuse“ <i>Microchiroptera</i>		X	Die verbliebenen randlichen Gehölzbestände weisen keine Baumhöhlen oder Rindenspalten auf und bieten kein Quartierpotenzial. Der Planbereich kann zur Nahrungssuche von einzelnen Fledermäusen genutzt werden. Das Nahrungshabitat ist jedoch aufgrund der Größe von untergeordneter Bedeutung.

Reptilien				
P	Art bzw. Artengruppe	A/H	B	Bemerkung
	Äskulapnatter <i>Zamenis longissima</i>	X		
	Europäische Sumpfschildkröte <i>Emys orbicularis</i>	X		
	Mauereidechse <i>Podarcis muralis</i>	X		
	Schlingnatter <i>Coronella austriaca</i>	X		
	Westliche Smaragdeidechse <i>Lacerta bilineata</i>	X		
	Zauneidechse <i>Lacerta agilis</i>		X	<p>Im überwiegenden Teil des Plangebietes fehlen essentielle Habitatstrukturen durch den ursprünglich hohen Anteil beschatteter Bereiche, das fehlende Angebot an ungestörten Sonnplätzen sowie fehlende Nahrungshabitate. Die Schotterfläche des Parkplatzes ist stark verdichtet. Ein Vorkommen der Zauneidechse kann daher im Plangebiet mit Ausnahme der im Folgenden beschriebenen Randstruktur mit hinreichender Sicherheit ausgeschlossen werden.</p> <p>Am Ostrand entlang des Zaunes des Nachbargrundstücks sind kleinflächig schmale Randstrukturen vorhanden. Diese besitzen ein eingeschränktes Habitatpotenzial, sind jedoch zu klein für eine eigenständige Population und können daher allenfalls von einzelnen Individuen einer ggf. vorhandenen größeren Population im Umfeld als Teil-Lebensraum mit untergeordneter Bedeutung genutzt werden. Die Konnektivität zu geeigneten Lebensräumen im Umfeld ist zudem erschwert. Hinzu kommt, dass in diesen Randbereichen aufgrund der geltenden Abstandsregelungen keine unmittelbaren Eingriffe zu erwarten sind. Sofern mit direkten Eingriffen ein Abstand von ca. 2 m zum bestehenden Zaun gehalten wird, kann eine Betroffenheit von potentiell vorkommenden einzelnen Zauneidechsen mit hinreichender Sicherheit ausgeschlossen werden.</p>
Amphibien				
P	Art bzw. Artengruppe	A/H	B	Bemerkung
	Alpensalamander <i>Salamandra atra</i>	X		
	Europäischer Laubfrosch <i>Hyla arborea</i>	X		
	Geburtshelferkröte <i>Alytes obstetricans</i>	X		

	Gelbbauchunke <i>Bombina variegata</i>	X		
	Kammolch <i>Triturus cristatus</i>	X		
	Kleiner Wasserfrosch <i>Rana lessonae</i>	X		
	Knoblauchkröte <i>Pelobates fuscus</i>	X		
	Kreuzkröte <i>Bufo calamita</i>	X		
	Moorfrosch <i>Rana arvalis</i>	X		
	Springfrosch <i>Rana dalmatina</i>	X		
	Wechselkröte <i>Bufo viridis</i>	X		
Schmetterlinge				
P	Art bzw. Artengruppe	A/H	B	Bemerkung
	Apollofalter <i>Parnassius apollo</i>	X		
	Blauschillernder Feuerfalter <i>Lycaena helle</i>	X		
	Dunkler Wiesenknopf- Ameisenbläuling <i>Maculinea nausithous</i>	X		
	Eschen-Scheckenfalter <i>Euphydryas maturna</i>	X		
	Gelbringfalter <i>Lopinga achine</i>	X		
	Großer Feuerfalter <i>Lycaena dispar</i>	X		
	Haarstrangwurzeleule <i>Gortyna borelii lunata</i>	X		
	Heller Wiesenknopf- Ameisenbläuling <i>Maculinea teleius</i>	X		
	Nachtkerzenschwärmer <i>Proserpinus proserpina</i>	X		
	Quendel-Ameisenbläuling <i>Maculinea arion</i>	X		
	Schwarzer Apollofalter <i>Parnassius mnemosyne</i>	X		
	Wald-Wiesenvögelchen <i>Coenonympha hero</i>	X		

Käfer				
P	Art bzw. Artengruppe	A/H	B	Bemerkung
	Alpenbock <i>Rosalia alpina</i>	X		
	Eremit, Juchtenkäfer <i>Osmoderma eremita</i>	X		
	Heldbock <i>Cerambyx cerdo</i>	X		
	Schmalbindiger Breitflügel-Taumelkäfer <i>Graphoderus bilineatus</i>	X		
	Vierzähniger Mistkäfer <i>Bolbelasmus unicornis</i>	X		
Libellen				
P	Art bzw. Artengruppe	A/H	B	Bemerkung
	Asiatische Keiljungfer <i>Gomphus flavipes</i>	X		
	Große Moosjungfer <i>Leucorrhinia pectoralis</i>	X		
	Grüne Flussjungfer <i>Ophiogomphus cecilia</i>	X		
	Sibirische Winterlibelle <i>Sympecma paedisca</i>	X		
	Zierliche Moosjungfer <i>Leucorrhinia caudalis</i>	X		
Weichtiere				
P	Art bzw. Artengruppe	A/H	B	Bemerkung
	Bachmuschel <i>Unio crassus</i>	X		
	Zierliche Tellerschnecke <i>Anisus vorticulus</i>	X		
Pflanzen				
P	Art bzw. Artengruppe	A/H	B	Bemerkung
	Biegsames Nixenkraut <i>Najas flexilis</i>	X		
	Bodensee-Vergissmeinnicht <i>Myosotix rehsteineri</i>	X		
	Dicke Trespe <i>Bromus grossus</i>	X		
	Frauenschuh <i>Cypripedium calceolus</i>	X		
	Kleefarn <i>Marsilea quadrifolia</i>	X		
	Kriechender Sellerie <i>Apium repens</i>	X		

	Liegendes Büchsenkraut <i>Lindernia procumbens</i>	X		
	Prächtiger Dünenfarn <i>Trichomanes speciosum</i>	X		
	Sand-Silberscharte <i>Jurinea cyanooides</i>	X		
	Sommer-Schraubenstendel <i>Spiranthes aestivalis</i>	X		
	Sumpf-Glanzkrout <i>Liparis loeselii</i>	X		
	Sumpf-Siegwurz <i>Gladiolus palustris</i>	X		

Abschichtungskriterien

- P:** X = Vorkommen der Art(en) im Wirkraum und vorhabenbezogene Verbotstatbestände nach § 44 (1) BNatSchG nicht ausgeschlossen = **prüfrelevant**
(X) = Vorkommen der Art(en) im Wirkraum möglich; Erfüllung artenschutzrechtlicher Verbotstatbestände durch Maßnahmen vermeidbar; ohne Durchführung von Maßnahmen = prüfrelevant
- A/H:** X = Wirkraum des Vorhabens liegt außerhalb des bekannten Verbreitungsgebiets der Art(en) (A) oder: innerhalb des Wirkraums sind die Habitatsprüche der Art(en) grundsätzlich nicht erfüllt (H)
- B:** X = Verbotstatbestände nach § 44 (1) BNatSchG können trotz möglichem Vorkommen der Art(en) ausgeschlossen werden (z.B. keine Habitat-Betroffenheit, fehlende Empfindlichkeit, geringe Reichweite der Wirkfaktoren etc.)

6 Relevante Arten(gruppen)

6.1 Vögel

Alle Vogelarten sind durch Artikel 1 der EU-Vogelschutzrichtlinie europarechtlich geschützt. Arten mit hervorgehobener artenschutzrechtlicher Relevanz sind in einer der folgenden Schutzkategorien zugeordnet:

- in einem Anhang der EU-Vogelschutzrichtlinie
- streng geschützt nach BNatSchG
- in der landesweiten oder bundesweiten Roten Liste
- in der landesweiten oder bundesweiten Vorwarnliste

6.1.1 Artenspektrum

Aufgrund der vorgefundenen Lebensraumausstattung und der Lage des Plangebiets im räumlichen Kontext ist es möglich, das zu erwartende Artenspektrum abzuleiten. Die ursprünglich vorhandenen Obstbäume boten Brutmöglichkeiten für ubiquitäre, siedlungstypische Gehölzfreibrüter wie z.B. Amsel, Buchfink oder Stieglitz. Sofern Höhlen vorhanden waren, bestand Habitatpotenzial für Höhlenbrüter wie beispielsweise Meisen, Kleiber oder Star.

Aufgrund der Lage und der intensiven anthropogenen Nutzung im unmittelbaren Umfeld des Plangebiets kann ein Brutvorkommen besonders störungssensitiver Arten ausgeschlossen werden. Brutvorkommen von nach BNatSchG streng geschützten Arten sind für das Plangebiet ebenfalls nicht zu erwarten. Das artenschutzrechtliche Konfliktpotenzial ist somit als gering zu bewerten.

6.1.2 Artenschutzrechtliche Bewertung

Alle europäischen Vogelarten sind durch Art. 1 der EU-Vogelschutzrichtlinie europarechtlich geschützt und damit hinsichtlich der artenschutzrechtlichen Verbote des § 44 BNatSchG untersuchungsrelevant. Aufgrund der vorgefundenen Lebensraumausstattung und der Lage des Plangebiets im räumlichen Kontext kann jedoch das zu erwartende Artenspektrum durch eine Habitatpotenzialanalyse abgeleitet und das artenschutzrechtliche Konfliktpotenzial beurteilt werden.

Im Plangebiet war aufgrund des vorgefundenen Habitatpotenzials nur mit einem Vorkommen von ubiquitären, nicht gefährdeten und hinsichtlich Störungen toleranten Arten zu rechnen. Nach BNatSchG streng geschützte Arten oder Arten, die im Anhang I der EU-Vogelschutzrichtlinie aufgeführt werden, waren aufgrund der unzureichenden Habitateignung des Plangebiets nicht zu erwarten.

Verbot nach § 44 (1) 1 BNatSchG

Es ist verboten, wild lebenden Tieren der besonders geschützten Arten nachzustellen, sie zu fangen, zu verletzen oder zu töten oder ihre Entwicklungsformen aus der Natur zu entnehmen, zu beschädigen oder zu zerstören.

Wirkungsprognose

Durch Gehölzrodungen während der Brut- und Aufzuchtzeit können unbeabsichtigt auch Vögel und ihre Entwicklungsstadien (Eier, Nestlinge) getötet oder zerstört werden. Damit wäre der Verbotstatbestand nach § 44 (1) 1 BNatSchG erfüllt.

Bewertung

Das Eintreten des Verbotstatbestands lässt sich vermeiden, indem ggf. noch erforderliche Gehölzrodungen außerhalb der Brutzeiten, in den Herbst- und Wintermonaten (Anfang Oktober bis Ende Februar) durchgeführt werden. Adulte Tiere können aufgrund ihrer Mobilität flüchten.

→ **Die Verbotstatbestände des § 44 (1) 1 BNatSchG werden unter Berücksichtigung der dargestellten Maßnahmen (Kapitel 6.1.3) nicht erfüllt.**

Verbot nach § 44 (1) 2 BNatSchG

Es ist verboten, wild lebende Tiere der streng geschützten Arten und der europäischen Vogelarten während der Fortpflanzungs-, Aufzucht-, Mauser-, Überwinterungs- und Wanderungszeiten erheblich zu stören; eine erhebliche Störung liegt vor, wenn sich durch die Störung der Erhaltungszustand der lokalen Population einer Art verschlechtert.

Wirkungsprognose

Für die im Plangebiet und direkt angrenzendem Kontaktlebensraum potenziell vorkommenden Vogelarten sind durch das Vorhaben zeitlich befristete sowie dauerhafte Störungen zu erwarten (z. B.

akustische und optische Störungen während der Bauphase, anthropogene Nutzung), die den Reproduktionserfolg mindern bzw. Vergrämungseffekte entfalten können. Gegenüber der aktuellen Situation sind in diesem Zusammenhang jedoch aufgrund der bereits vorhandenen Nutzungen keine relevanten zusätzlichen Störungen zu erwarten.

Bewertung

Eine Verschlechterung des Erhaltungszustandes ist dann zu prognostizieren, wenn sich als Folge der Störung die Populationsgröße oder der Reproduktionserfolg entscheidend und nachhaltig verringert. Für häufige Arten, die regelmäßig auch Siedlungsbereiche als Brutlebensraum nutzen, ist von einer relativ großen Toleranz gegenüber Störungen auszugehen. Störungen stellen somit für in ihren Beständen nicht gefährdete Arten keinen relevanten Wirkfaktor dar (TRAUTNER & JOOSS 2008). Hierbei ist zu berücksichtigen, dass das Plangebiet durch seine Lage und die aktuelle Nutzung bereits vorbelastet ist. In ihrer Dimension sind die vorhabensbedingten Störungen nicht geeignet, die Erhaltungszustände der lokalen Populationen der potenziell vorkommenden Brutvogelarten zu verschlechtern.

→ **Da die zu erwartenden Beeinträchtigungen keine Verschlechterung der Erhaltungszustände bewirken, führen sie nicht zu einer erheblichen Störung im Sinne von § 44 (1) 2 BNatSchG, so dass der Verbotstatbestand nicht erfüllt wird.**

Verbot nach § 44 (1) 3 BNatSchG

Es ist verboten, Fortpflanzungs- oder Ruhestätten der wild lebenden Tiere der besonders geschützten Arten aus der Natur zu entnehmen, zu beschädigen oder zu zerstören.

Wirkungsprognose

Durch die bereits vorgenommene Rodung der ursprünglich vorhandenen Obstbäume wurden möglicherweise einzelne Fortpflanzungs- und Ruhestätten von ubiquitären, siedlungstypischen Arten in Anspruch genommen (z. B. Amsel, Buchfink, Stieglitz, Meisen, Kleiber, Star).

Bewertung

Aufgrund der sehr geringen Betroffenheit von Einzelrevieren der potenziell vorkommenden Gehölzfreibrüter kann davon ausgegangen werden, dass diese Brutpaare in der näheren Umgebung ausreichend adäquate und unbesetzte Ersatzhabitate finden können. Ubiquitäre Vogelarten sind hinsichtlich ihrer Habitatansprüche wenig spezialisiert, derzeit noch weit verbreitet und nicht gefährdet. Die ökologische Funktion der Fortpflanzungs- und Ruhestätten bleibt im räumlichen Zusammenhang für diese Arten gewahrt.

Für Höhlen- bzw. Nischenbrüter ist das Angebot geeigneter Baumhöhlen sehr häufig ein limitierender Faktor für eine Besiedlung von ansonsten geeigneten Lebensräumen. Für den möglichen Verlust von Baumhöhlen durch die bereits durchgeführte Rodung der Obstbäume sind an geeigneten Baumbeständen im Umfeld Nisthilfen anzubringen (vgl. Kap. 6.1.3)

→ **Eine Erfüllung des Verbotstatbestandes nach § 44 (1) 3 BNatSchG ist bei Umsetzung der in Kap. 6.1.3 dargestellten Maßnahmen nicht zu erwarten.**

6.1.3 Maßnahmen

Zur Vermeidung einer unbeabsichtigten Tötung oder Störung von Brutvögeln sind ggf. noch erforderliche **Gehölzrodungen im Zeitraum Anfang Oktober bis Ende Februar** durchzuführen.

Als Ersatz für den möglichen Verlust von Baumhöhlen sind innerhalb des Plangebiets folgende **Nisthilfen** anzubringen:

- 2 Nisthöhlen mit einer Einflugöffnung von 26 mm (z.B. Blaumeise)
- 2 Nisthöhlen mit einer Einflugöffnung von 32 mm (z.B. Kleiber, Kohlmeise)
- 2 Nisthöhlen mit einer Einflugöffnung von 45 mm (Star)

Die Nisthilfen müssen grundsätzlich mit einem Katzen- und Marderschutz ausgestattet sein.

Innerhalb des Plangebietes stehen keine geeigneten Gehölzbestände zur Verfügung, da die Bäume neu gepflanzt werden und keine älteren Bestandsbäume mehr vorhanden sind. Werden die Nistkästen innerhalb des Plangebiets angebracht, sind die Nisthöhlen mit einer Einflugöffnung von 26 und 32 mm (s.o.) mit einem möglichst großen Abstand zueinander und verteilt auf die einzelnen Teilgebäude anzubringen. Die beiden Kästen mit einer Einflugöffnung von 45 mm (Stare) müssen in ausreichender Höhe (mindestens 6 m) an den Gebäuden angebracht werden. Alternativ können sie auch im Garten an entsprechend hohen, frei stehenden Stangen angebracht werden.

7 Fazit

Für die Artengruppen der **Vögel** werden die Verbotstatbestände nach § 44 (1) Nr. 1 bis 3 BNatSchG unter Berücksichtigung der dargestellten Maßnahmen (Gehölzrodungen außerhalb der Brutzeit, Anbringen von Nisthilfen) durch das geplante Vorhaben nicht erfüllt. Eine vertiefende Untersuchung der Artengruppe der Vögel im Rahmen einer speziellen artenschutzrechtlichen Prüfung ist nicht erforderlich.

Aufgrund fehlender oder ungeeigneter Lebensraumstrukturen und der Verbreitungssituation der einzelnen Arten ist eine **Betroffenheit weiterer artenschutzrechtlich relevanter Arten bzw. Artengruppen** einschließlich ihrer Entwicklungsformen nicht zu erwarten.

8 Literaturverzeichnis

- ARBEITSGRUPPE MOLLUSKEN BW (2008): Rote Liste und Artenverzeichnis der Schnecken und Muscheln Baden-Württembergs. Naturschutz-Praxis, Artenschutz 12.
- BAUER, H.-G., BOSCHERT, M., FÖRSCHLER, M. I., HÖLZINGER, J., KRAMER, M., MAHLER, U. (2016): Rote Liste und kommentiertes Verzeichnis der Brutvogelarten Baden-Württembergs. 6. Fassung, Stand 31.12.2013. - Naturschutz-Praxis Artenschutz 11.
- BENSE, U. (2002): Verzeichnis und Rote Liste der Totholzkäfer Baden-Württembergs. Naturschutz Landschaftspflege Bad.-Württ. Bd. 74.
- BIHARI, Z. (2004): The roost preference of *Nyctalus noctula* (Chiroptera, Vespertilionidae) in summer and the ecological background of their urbanization. *Mammalia* 68: 329-336.
- BIHARI, Z., BAKOS, J. (2001): Roost selection of *Nyctalus noctula* (Chiroptera, Vespertilionidae) in urban habitat. Proc. VIIIth European Bat Research Symp. 2, 29-39.
- BINOT, M., BLESS, R., BOYE, P., GRUTTKE, H., PRETSCHER, P. (Bearb.) (1998): Rote Liste gefährdeter Tiere Deutschlands.
- BINOT-HAFKE, M., BALZER, S., BECKER, N., GRUTTKE, H., HAUPT, H., HOFBAUER, N., LUDWIG, G., MATZKE-HAJEK, G. & STRAUCH, M (RED.) (2011): Rote Liste gefährdeter Tiere, Pflanzen und Pilze Deutschlands, Band 3: Wirbellose Tiere (Teil 1).
- BRAUN, M.; DIETERLEN, F.; HÄUSSLER, U.; KRETZSCHMAR, F.; MÜLLER, E.; NAGEL, A.; PEGEL, M.; SCHLUND, W. & TURNI, H. (2003): Rote Liste der gefährdeten Säugetiere in Baden-Württemberg. – In: Braun, M. & F. Dieterlen [Hrsg.] (2003): Die Säugetiere Baden-Württembergs, Bd. 1, p. 263-272. – Verlag Eugen Ulmer, Stuttgart.
- BREUNIG, T. & DEMUTH, S. (1999): Rote Liste der Farn- und Samenpflanzen Baden-Württemberg. Naturschutz-Praxis, Artenschutz 2.
- DIETZ, C., VON HELVERSEN, O., NILL, D. (2007): Handbuch der Fledermäuse Europas und Nordwestafrikas. Stuttgart.
- EBERT, G., HOFMANN, A., KARBIENER, O., MEINEKE, J.-U., STEINER, A. & TRUSCH, R. (2008): Rote Liste und Artenverzeichnis der Großschmetterlinge Baden-Württembergs (Stand: 2004). LUBW Online-Veröffentlichung.
- ENTWISTLE, A. C., RACEY, P. A., SPEAKMAN, J. R. (1997): Roost selection by the brown long-eared bat *Plecotus auritus*. *J. Appl. Ecol.* 34: 399-408.
- GELLERMANN, M. & SCHREIBER, M. (2007): Schutz wildlebender Tiere und Pflanzen in staatlichen Planungs- und Zulassungsverfahren. Leitfaden für die Praxis. Schriftenreihe Natur und Recht , Band 7.
- GRÜNEBERG, C., BAUER, H.-G., HAUPT, H., HÜPPOP, O., RYSLAVY, T., SÜDBECK, P. (2015): Rote Liste der Brutvögel Deutschlands. 5. Fassung, 30.11.2015. *Ber. Vogelschutz* 52: 19-67.
- GUIDANCE DOCUMENT (2007): Guidance document on the strict protection of animal species of Community interest under the Habitats Directive 92/43/EEC. Final version, Feb 2007, 88 S.
- GÜNTHER, A.; NIGMANN, U.; ACHTZIGER, R.; GRUTTKE, H. (Bearb.) (2005): Analyse der Gefährdungsursachen planungsrelevanter Tiergruppen in Deutschland.
- HAUPT, H., LUDWIG, G., GRUTTKE, H., BINOT-HAFKE, M., OTTO, C. & PAULY, A. (RED.) (2009): Rote Liste gefährdeter Tiere, Pflanzen und Pilze Deutschlands, Band 1: Wirbeltiere.
- HÖLZINGER, J. ET AL. (1987-2001): Die Vögel Baden-Württembergs. Verlag Eugen Ulmer, Stuttgart.
- HUNGER, H. & SCHIEL, F.-J. (2006): Rote Liste der Libellen Baden-Württembergs und der Naturräume. *Libellula Supplement* 7: 3-14.
- KIEL, E.-F. (2007): Naturschutzfachliche Auslegung der „neuen“ Begriffe. Vortrag der Landesanstalt für Natur, Umwelt und Verbraucherschutz NRW im Rahmen der Werkstattgespräch des Landesbetrieb Straßenbau NRW vom 7.11.2007.
- KRATSCH, D. MATTHÄUS, G., FROSCH, M. (2018): Ablaufschemata zur artenschutzrechtlichen Prüfung bei Vorhaben nach § 44 Abs. 1 und 5 BNatSchG sowie der Ausnahmeprüfung nach § 45 Abs. 7 BNatSchG. <http://www.fach-dokumente.lubw.baden-wuerttemberg.de/>

- KÜHNEL, K.-D., GEIGER, A., LAUFER, H., PODLOUCKY, R., SCHLÜPMANN, M. (2009): Rote Liste und Gesamtartenliste der Lurche (Amphibia) Deutschlands. In: Bundesamt für Naturschutz (BfN) (Hrsg.): Rote Liste gefährdeter Tiere, Pflanzen und Pilze Deutschlands, Band 1: Wirbeltiere, Bonn – Bad Godesberg. Naturschutz und Biologische Vielfalt 70 (1).
- KÜHNEL, K.-D., GEIGER, A., LAUFER, H., PODLOUCKY, R., SCHLÜPMANN, M. (2009): Rote Liste und Gesamtartenliste der Kriechtiere (Reptilia) Deutschlands. In: Bundesamt für Naturschutz (BfN) (Hrsg.): Rote Liste gefährdeter Tiere, Pflanzen und Pilze Deutschlands, Band 1: Wirbeltiere, Bonn – Bad Godesberg. Naturschutz und Biologische Vielfalt 70 (1).
- LANA (2009): Hinweise zu zentralen unbestimmten Rechtsbegriffen des Bundesnaturschutzgesetzes. StA Arten und Biotopschutz, Sitzung vom 14./15. Mai 2009.
- LAUFER, H. (1999): Die Roten Listen der Amphibien und Reptilien Baden-Württembergs. Naturschutz Landschaftspflege Bad.-Württ. Bd. 73.
- LAUSEN, C. L., BARCLAY, R. M. R. (2006): Benefits of living in a building: big brown bats (*Eptesicus fuscus*) in rocks versus buildings. *J. Mammalogy* 87: 362-370.
- LEOPOLD, P. (2004): Ruhe- und Fortpflanzungsstätten der in Deutschland vorkommenden Tierarten nach Anhang IV der Fauna-Flora-Habitatrichtlinie. Werkvertrag im Auftrag von: Bundesamt für Naturschutz, Bonn: 202 S.
- LUBW – Landesanstalt für Umwelt, Messung und Naturschutz Baden-Württemberg [Hrsg.] (2007): Informationssystem Zielartenkonzept Baden-Württemberg. <http://www2.lubw.baden-wuerttemberg.de/public/abt5/zak/>
- LUBW – Landesanstalt für Umwelt, Messung und Naturschutz Baden-Württemberg (2013): Arten der FFH-Richtlinie (<http://www.lubw.baden-wuerttemberg.de/servlet/is/49017/>)
- MARNELL, F., PRESETNIK, P. (2010): Schutz oberirdischer Quartiere für Fledermäuse. EUROBATS Publication Series No. 4 (deutsche Version). UNEP/EUROBATS Sekretariat, Bonn, Deutschland, 59 S.
- MEINIG, H., BOYE, P. & HUTTERER, R. (2009): Rote Liste und Gesamtartenliste der Säugetiere (Mammalia) Deutschlands, Stand Oktober 2008. Bundesamt f. Naturschutz (Hrsg.), Naturschutz u. Biologische Vielfalt 70 (1): 115-153.
- MESCHEDÉ, A. & RUDOLPH, B.-U. (Hrsg.) (2004): Fledermäuse in Bayern. Verlag Eugen Ulmer, Stuttgart.
- METZING, D., HOFBAUER, N., LUDWIG, G. & MATZKE-HAJEK, G. (Red.) (2018): Rote Liste gefährdeter Tiere, Pflanzen und Pilze Deutschlands, Band 7: Pflanzen.
- MKULNV (2013): Leitfaden „Wirksamkeit von Artenschutzmaßnahmen“ für die Berücksichtigung artenschutzrechtlich erforderlicher Maßnahmen in Nordrhein-Westfalen. Forschungsprojekt des MKULNV Nordrhein-Westfalen. Schlussbericht 2013.
- PFALZER, G. (2002): Inter- und intraspezifische Variabilität der Soziallaute heimischer Fledermausarten (Chiroptera: Vespertilionidae). Dissertation Universität Kaiserslautern.
- SKIBA, R. (2003): Europäische Fledermäuse – Kennzeichen, Echoortung und Detektoranwendung. Die Neue Brehm-Bücherei Bd. 648, Westarp Wissenschaften, Hohenwarsleben, 212 S.
- STEFFENS, R., ZÖPHEL, U. & BROCKMANN, D. (2004): 40 Jahre Fledermausmarkierungszentrale Dresden – methodische Hinweise und Ergebnisübersicht. Sächsisches Landesamt für Umwelt und Geologie. ISBN: 3-00-016143-0
- SÜDBECK, P., ANDREZKE, H., FISCHER, S., GEDEON, K., SCHIKORE, T., SCHRÖDER, K., SUDFELDT, C. (2005): Methodenstandards zur Erfassung der Brutvögel Deutschlands. Radolfzell.
- TRAUTNER, J. (2008): Artenschutz im novellierten BNatSchG – Übersicht für die Planung, Begriffe und fachliche Annäherung – Naturschutz in Recht und Praxis online (2008) Heft 1: S. 2–20.
- TRAUTNER, J., JOOSS, R. (2008): Die Bewertung „erheblicher Störung“ nach § 42 BNatSchG bei Vogelarten. Naturschutz und Landschaftsplanung 40, 265-272.
- Gesetze in der jeweils gültigen Fassung: Baugesetzbuch (BauGB), Bundesnaturschutzgesetz (BNatSchG), Naturschutzgesetz Baden-Württemberg (NatSchG)